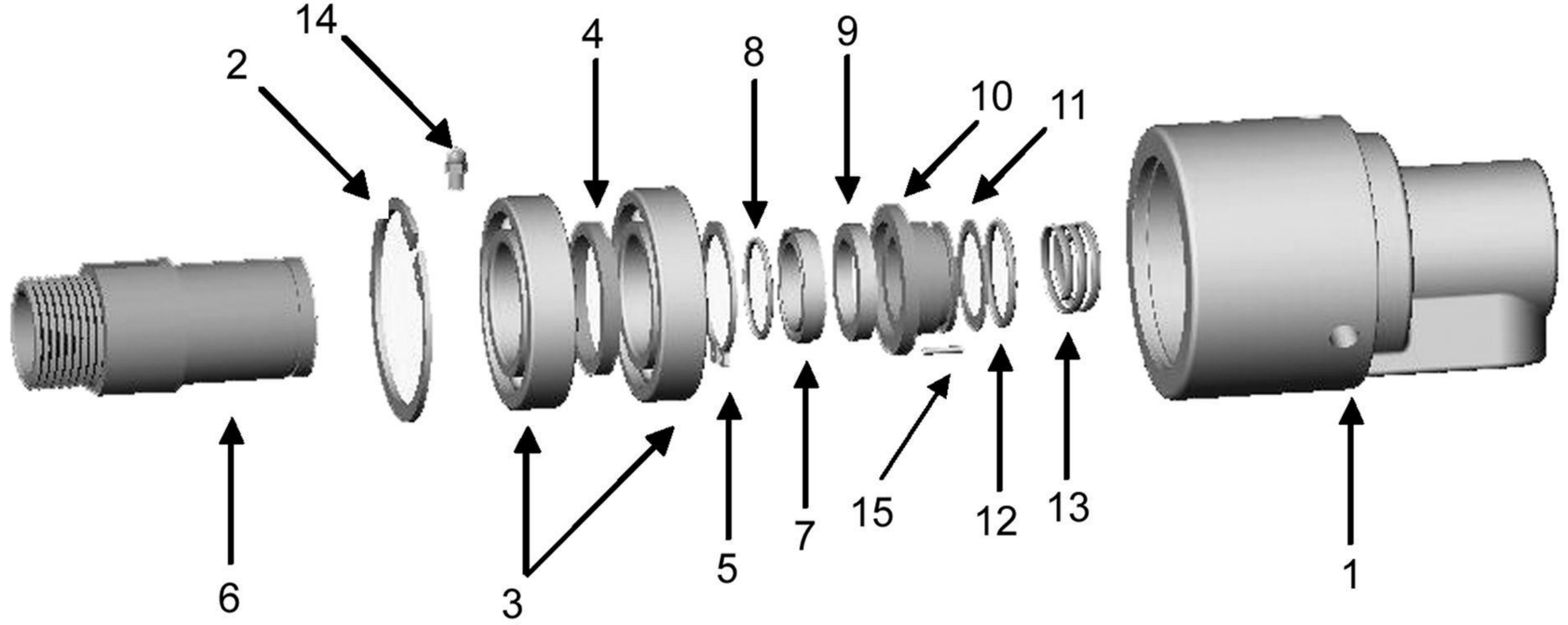


# 3000 Serisi Döner Bağlantı Elemanları Demontaj ve Tamir Talimatları

Döküman No TL 7 14  
Yayın Tarihi 01.05.2008  
Rev No 00



## Yedek Parça Seti

NO	MALZEME ADI	ADET
7	SIZDIRMAZLIK ELEMANI	1
8	O-RİNG	1
9	KARŞI SIZD. ELEMANI	1
10	KARŞI SIZD. YUVASI	1
11	O-RİNG	1
13	SPRING	1

Not: Ürünün montajından önce kullanma talimatlarına ve emniyet prosedürlerine uyunuz.

1. Giriş ve çıkış vanalarını kapatınız ve sistemdeki akışkanı boşaltınız. Sıcak akışkan kullanılıyor ise döner bağlantı elemanının normal sıcaklığa ulaşmasını bekleyiniz.
2. İlk olarak gövde (1) üzerine kuvvet uygulamadan, giriş ve dönüş hortumlarını sabit hatlardan sökünüz.
3. Şaft (6) bağlantısını söktüğünüzde; döner bağlantı elemanı artık makinadan sökülmüştür ve bakıma hazırdır.
4. Döner bağlantı elemanını gövde üzerinden mence nede sabitleyiniz.
5. Giriş ve dönüş hortumlarını döner bağlantı elemanından ayırınız.
6. Döner bağlantı elemanını, arka tarafı üzerinde temiz bir masa üzerine yerleştiriniz ve yağdanlığı(14) çıkartınız.
7. Gövde içinde bulunan basınç altındaki yay(13) ne deniyle;şaftı ucundan bastırarak, segman anahtarı ile gövde segmanını (2) sökünüz.
8. Basınç altındaki yay nedeniyle iç aksamın dışarıya fırlamaması için; şaftı ucundan bastırarak, şaft (6) ve rulman (3) grubunu gövde içinden yavaşça çıkartınız.

9. Şaftı ve rulmanları kontrol ediniz, aşınma ve deformasyon varsa yenisi ile değiştiriniz.
10. Gövde içinden yay (13) ve karşı sızdırmazlık grubunu(9-10) çıkartınız. Sızdırmazlık elemanlarını(7-9) inceleyiniz ve gerekli ise yenileri ile değiştiriniz.
11. Gövde içini temiz bir bez ile temizleyiniz. Gövde içinde çapak,çöp,vb. malzeme kalmasına özen gösteriniz.
12. Gövde içine yeni bir yay yerleştiriniz. Gövde içindeki pim (15) ve sızdırmazlık tutucusundaki (10) pim yuvası karşılık gelecek şekilde; karşı sızdırmazlık grubunu gövde içine yerleştiriniz ve o-ringin (11) yırtılmamasına dikkat ediniz.
13. Şaftı ucundan tutarak gövde içine yerleştiriniz ve şafta yukarıdan bastırarak gövde segmanını yerleştiriniz.
14. Yağdanlığı takınız ve uygun bir yağlayıcı ile yağlayınız. Gövde üzerindeki havalandırma ve boşaltma deliklerinden kesinlikle yağlama yapmayınız.
15. Döner bağlantı elemanını gövde üzerinden mence nede sabitleyiniz ve besleme ve dönüş hortumlarını bağlayınız.
16. Daha sonra şaftı makinaya montaj yapınız. Makinaya montaj yaparken diş atlatmamaya, eksantrik bağlamamaya dikkat ediniz.
17. Döner bağlantı elemanı tekrar kullanıma hazır hale gelmiştir.

ROTOTECH MAKİNA SAN. VE DIŞ. TİC. LTD. ŞTİ.

Perpa Tic. Merk. B Blok K:2 No:27

Şişli - İstanbul - Türkiye

+90 (212) 320 02 33

+90 (212) 320 02 34

+90 (212) 320 06 73

www.rototech.com.tr

email:info@rototech.com.tr

