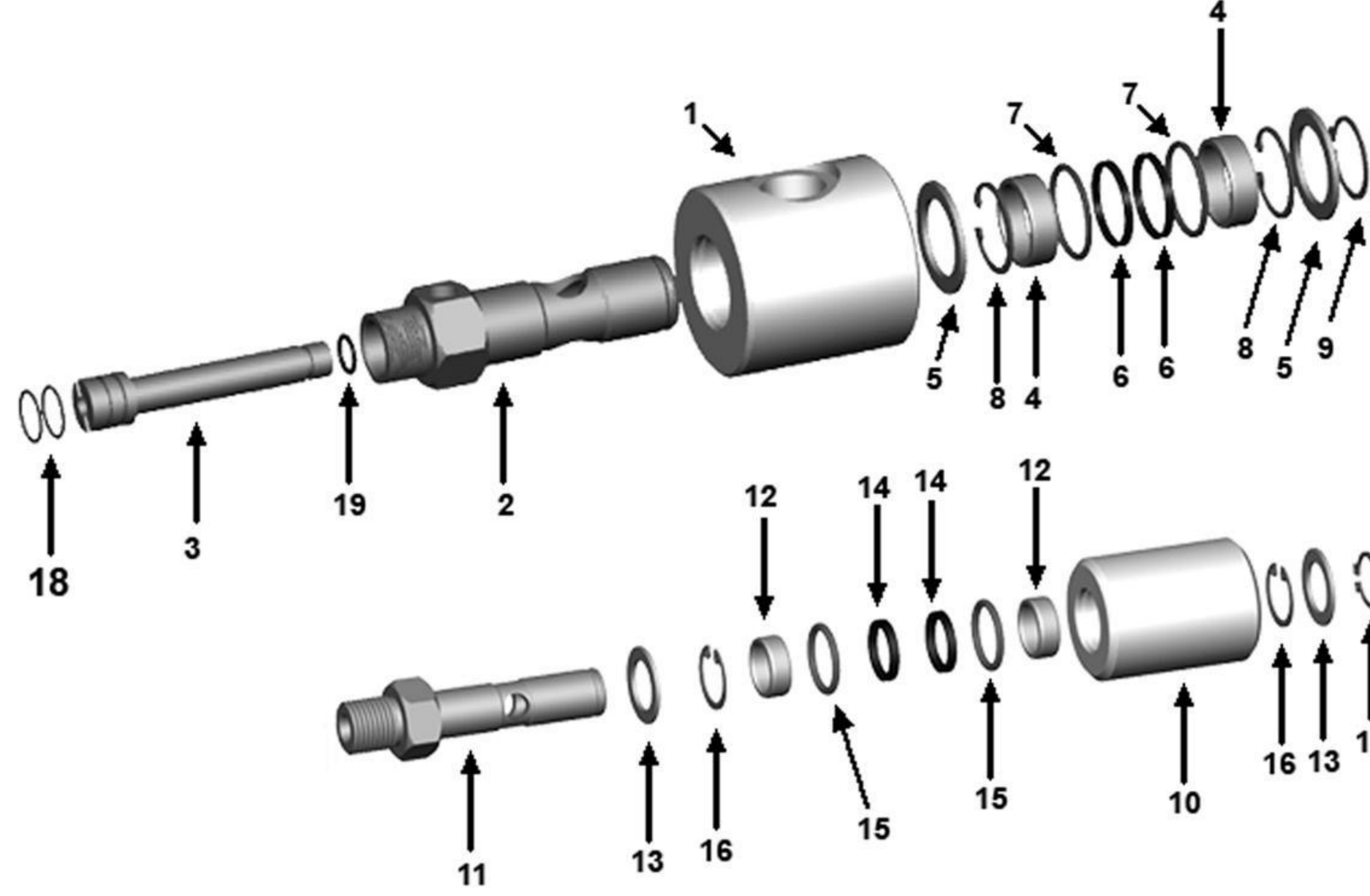


# 6000 Serisi Döner Bağlantı Elemanı Demontaj ve Tamir Talimatları

Döküman No TL 7 29  
Yayın Tarihi 01.05.2008  
Rev No 00



## Yedek Parça Seti

NO	MALZEME ADI	ADET
6	O-RİNG DESTEĞİ*	2
7	O-RİNG*	2
14	O-RİNG DESTEĞİ*	2
15	O-RİNG*	2
18	O-RİNG*	2
19	O-RİNG*	1

Not: Ürünün montajından önce kullanma talimatlarına ve emniyet prosedürlerine uyunuz.

1. Giriş ve çıkış vanalarını kapatınız ve sistemdeki akışkanı boşaltınız.
2. İlk olarak gövde(1-10) üzerine kuvvet uygulama dan, giriş ve dönüş hortumlarını sabit hatlardan sökünüz.
3. Şaft (2) bağlantısını söktüğünüzde; döner bağlantı elemanı artık makinadan sökülmüştür ve bakıma hazırdır.
4. Ön döner bağlantı elemanını gövde(1) üzerinden mengenede sabitleyiniz ve giriş hortumunu ayırınız.
5. Arka döner bağlantı elemanının gövdesini (10) mengenede sabitleyiniz ve giriş hortumunu ayırınız.
6. İlk olarak iki döner bağlantı elemanını birbirinden ayırınız.
7. Ön döner bağlantı elemanını temiz bir masa üzerine yerleştirerek, arka şaft segmanını(9) ve arka yataklama pulunu(5) çıkartınız.
8. Şaftı (2), gövde (1) içinden dikkatlice çekerek alınız. Şaftı çizik ve deformasyonlara karşı inceleyiniz. Eğer gerekli ise yenisi ile değiştiriniz.
9. Şaftı altıköşe üzerinden mengenede sabitleyerek, iç şaftı (3) anahtar ile çıkartınız. Gerekli ise o-ringleri (18-19) yenileri ile değiştiriniz.
10. Şaftın içini iyice temizleyiniz ve iç şaft dişlerine yapıştırıcı sürerek tekrar dış şaft içine yerleştiriniz.

11. Gövdenin her iki tarafında bulunan gövde segmanlarını (8) ve yataklama burçlarını (4) çekerek alınız.
12. Gövde içindeki sızdırmazlık yuvalarında bulunan o-ringleri (7) ve o-ring desteklerini (6) uygun bir alet yardımıyla çıkartınız.
13. Tüm malzemeleri aşınma ve deformasyona karşı inceleyiniz, gerekli ise yenileri ile değiştiriniz.
14. Gövdenin içini temiz bir bez ile temizleyiniz.
15. Gövde içindeki sızdırmazlık yuvalarına, yeni o-ringleri ve yeni o-ring desteklerini takınız.
16. Gövdenin her iki tarafından yataklama burçlarını yerleştiriniz ve gövde segmanlarını takınız.
17. Şaftı iyice temizledikten sonra yataklama pulunu, şafta takınız.
18. Gövde içini iyice yağlayınız. Ardından gövde içindeki sızdırmazlık elemanlarını zedelemekten şaftı gövde içine yerleştiriniz.
19. Yataklama pulunu taktıktan sonra şaft segmanını takınız.
20. 7-19 arası işlemleri arka döner bağlantı elemanı için tekrarlayınız.
21. Arka döner bağlantı elemanını, ön döner bağlantı elemanına montajını yapınız.
22. Her iki döner bağlantı elemanının gövdesinden mengenede sabitleyerek, giriş hortumlarını takınız.
23. Daha sonra şaftı makineye montaj yapınız. Makineye montaj yaparken diş atlatmamaya, eksantrik bağlamamaya dikkat ediniz.
24. Döner bağlantı elemanı tekrar kullanıma hazır hale gelmiştir.

ROTOTECH MAKİNA SAN. VE DIŞ. TİC. LTD. ŞTİ.

Perpa Tic. Merk. B Blok K:2 No:27

Şişli - İstanbul - Türkiye

+90 (212) 320 02 33

+90 (212) 320 02 34

+90 (212) 320 06 73

www.rototech.com.tr

email:info@rototech.com.tr

